

# Příliš divoká Oslava

Zmenšení přírodní rezervace Údolí Oslavy a Chvojnice – další slavné vítězství ochranářů v hrdinném boji s ohroženou přírodou?

text LUKÁŠ ČÍZEK, ESTER EKRTOVÁ

**BYLO-NEBYLO.** Na jihovýchodním okraji Českomoravské vrchoviny dvě pilné řeky vytvořily dva kaňony, jejich svahy pak pokryla bohatá mozaika stepí, lesostepí a lesů. Když se v sedmdesátých letech stavěla jaderná elektrárna Dukovany, část jednoho z kaňonů zatopila Dalešická přehrada na řece Jihlavě.

Aby stejný osud nepotkal i druhý kaňon, byla v roce 1975 vyhlášena jedna z největších rezervací u nás – přírodní rezervace Údolí Oslavy a Chvojnice (2310 hektarů). Zahrnuje údolí řeky Oslavy od Náměště nad Oslavou po Čučice, údolí jejího přítoku Chvojnice a lesy v okolí. Kombinace přírodních podmínek i lidského hospodaření na úpatí Českomoravské vrchoviny zachovala refugia skalních stepí z dob brzy po konci poslední doby ledové, i bohaté lesostepi a listnaté lesy.

Na jižních svazích roste množství teplomilných druhů původem z teplé Panonie a na severních svazích pak hluboko do nižších poloh jihozápadní Moravy sestupují podhorské druhy. Hluboce zaříznuté říční údolí tak oplývá bohatým spektrem stanovišť od skal a skalních stepí, pastvin, lesostepí a řídkých doubrav, po bučiny.

Území přírodní rezervace připomíná národní park Podyjí, který je sotva třikrát větší. Roste tu osm set druhů cévnatých rostlin (v běžných chráněných územích to bývá tak 150-400), z nich je 172 zařazeno v červeném seznamu vzácných a ohrožených rostlin. Najdeme zde například koniklece velkokvěté a rozsáhlé porosty křivatce českého. Na posledním místě u nás tu roste orchidej jazýček jadranský a na fragmentech stepí kvete naše nejpočetnější populace kriticky ohroženého strošku polopásého z příbuzenstva hadinců a pomněnek. Slunné stráně obývá také ještěrka zelená, staré a osluněné duby pak tesařík obrovský, páchník hnědý a také jeden z neohroženějších a nejkrásnějších evropských brouků, krasec dubový. V chladnějších

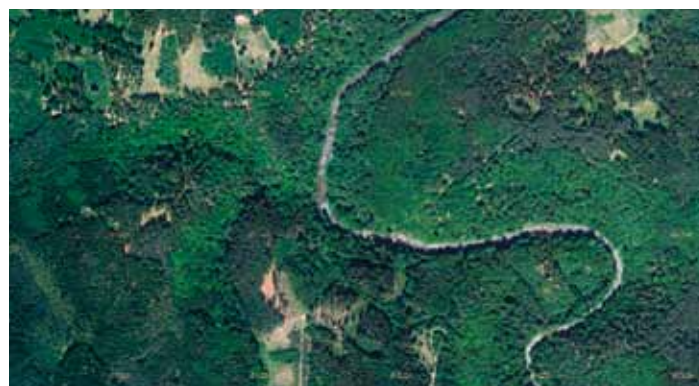
a vlhčích částech kaňonů žije hojně mlok skvrnitý, jehož se výsadbami smrku jinde na Vysočině podařilo téměř vyhubit. Přežila zde také jedna z našich posledních populací kdysi běžného motýla jasoně dymnivkového.

**JASOŇ UŽ JEN POD NAPĚTÍM** Jenže není všechno zlato, co se třpytí. Staré letecké snímky ukazují, že řídké lesy a bezlesí donedávna zabíraly podstatně větší rozlohy než dnes. Po opuštění tradičního hospodaření (pastva, výmladkové hospodaření aj.) už většinu světlých lesů a podstatnou část bezlesí na hůře přístupných místech pohltila sukcese. Na podobě lépe přístupných míst, především mimo vlastní údolí řek, se zase podepsalo intenzivní lesnictví, které původně řídké listnaté lesy a pastviny proměnilo v plantáže jehličnanů.

**STAV ÚDOLÍ OSLAVY mezi obcemi Sedlec a Březník při ústí potoka Hučák v letech 1953 a 2010. 1953: Tmavé plochy částečně geometrických tvarů na starém snímku jsou rozsáhlé výsadby lesů na pastvinách, přesněji stepích. Rozloha bezlesí a řídkých lesů přesto stále značná. Dnes je situace docela jiná. Vše, co na novém snímku působí jako bezlesí, jsou paseky, tedy les.**

Snímek z roku 1953: Historická ortofotomapa © CENIA 2010 a GEODIS BRNO, spol. s r.o. 2010. Podkladové letecké snímky poskytl VGHMÚř Dobruška, © MO ČR 2009

Snímek z roku 2011: Aktuální ortofotomapa © ČÚZK



ROZKVELTÁ zarůstající step na Plánicích na jižně exponovaném svahu naproti Čertově jazyku.

Snímky Libor Ekrt

Mnoho cenných organismů vázaných na bezlesí a řídké lesy tak přišlo o životní prostor. V houstnoucím lese hynou staré stromy, vyrůstly v řídkém lese, takže jsou nízké a v konkurenci mladších, vitálnějších a vyšších souseďů nemají šanci. O prostor k životu tak přicházejí i zmínění brouci. Jak lesostepi a řídké doubravy houstnou, mizí nejen vzácné druhy rostlin a živočichů světlého lesa a stepních enkláv, ale také dub, který nesnáší zástin. Biologicky mimořádně bohaté doubravy se tak postupně mění v podstatně chudší houští habrů, lip a javorů, kde zůstává jen pár běžných druhů stinného lesa. Zkázu cenných doubrav umocňuje invaze nepůvodní douglasky tisolisté a výsadby dalších jehličnanů i buku na zcela nevhodná stanoviště.

Poslední známá kolonie jasoně dymnivkového v rezervaci přežívá pod vedením vysokého napětí. Jen díky tomu, že stromy nesmějí zasáhnout do drátů, a jsou proto pravidelně vyřezávány. Tesařík obrovský i krasec dubový dožívají na pár posledních,

**„Absence péče o lesní chráněná území nižších poloh je jednou z hlavních příčin setrvalého a rychlého úbytku biologické rozmanitosti u nás.“**

alespoň trochu vhodných stromech. Poslední známá moravská populace orchideje jazýčku jadranského skomírá na okraji bývalého lomu a v některých letech už ani nekvete. A tak bychom mohli pokračovat poměrně dlouho.

**JAK BOJOVAT, VŠICHNI VÍME** Ale nikdy není pozdě. Abychom zvýšili pravděpodobnost dlouhodobého přežití cenných organismů, či v mnoha případech spíše odvrátili jejich téměř jisté vymření v rezervaci, musíme obnovit podmínky pro ně vhodné. Tedy zajistit prosvětlení lesů v kaňonu, vhodnou péči o staré stromy a jejich nástupce. Vlastníky lesů mimo kaňon (dnes převážně plantáže jehličnanů) vhodnými finančními nástroji motivovat k úpravě druhové skladby i prostorové a věkové struktury

(upřednostňování místně původních dřevin, výběrné nebo výmladkové hospodaření, ponechávání výstavků a podobně). A to vše musíme udělat na ploše dost velké na to, aby byla schopna dlouhodobě udržet životaschopné populace cílových druhů.

Zatímco rostliny dokáží desítky let přežívat na pár metrech čtverečních vhodné plochy, populace většiny živočichů, včetně těch drobných, k přežití potřebují celý komplex vhodných ploch. Žádná přírodní rezervace nebo památka proto není dost velká, aby sama zajišťovala přežití izolovaných populací všech ohrožených druhů, které ji dnes obývají. Při správě chráněného území je proto nezbytné uvažovat v kontextu okolní krajiny.

Nedaleko Údolí Oslavy a Chvojnice leží přírodní památka Obora (245 ha), jedno

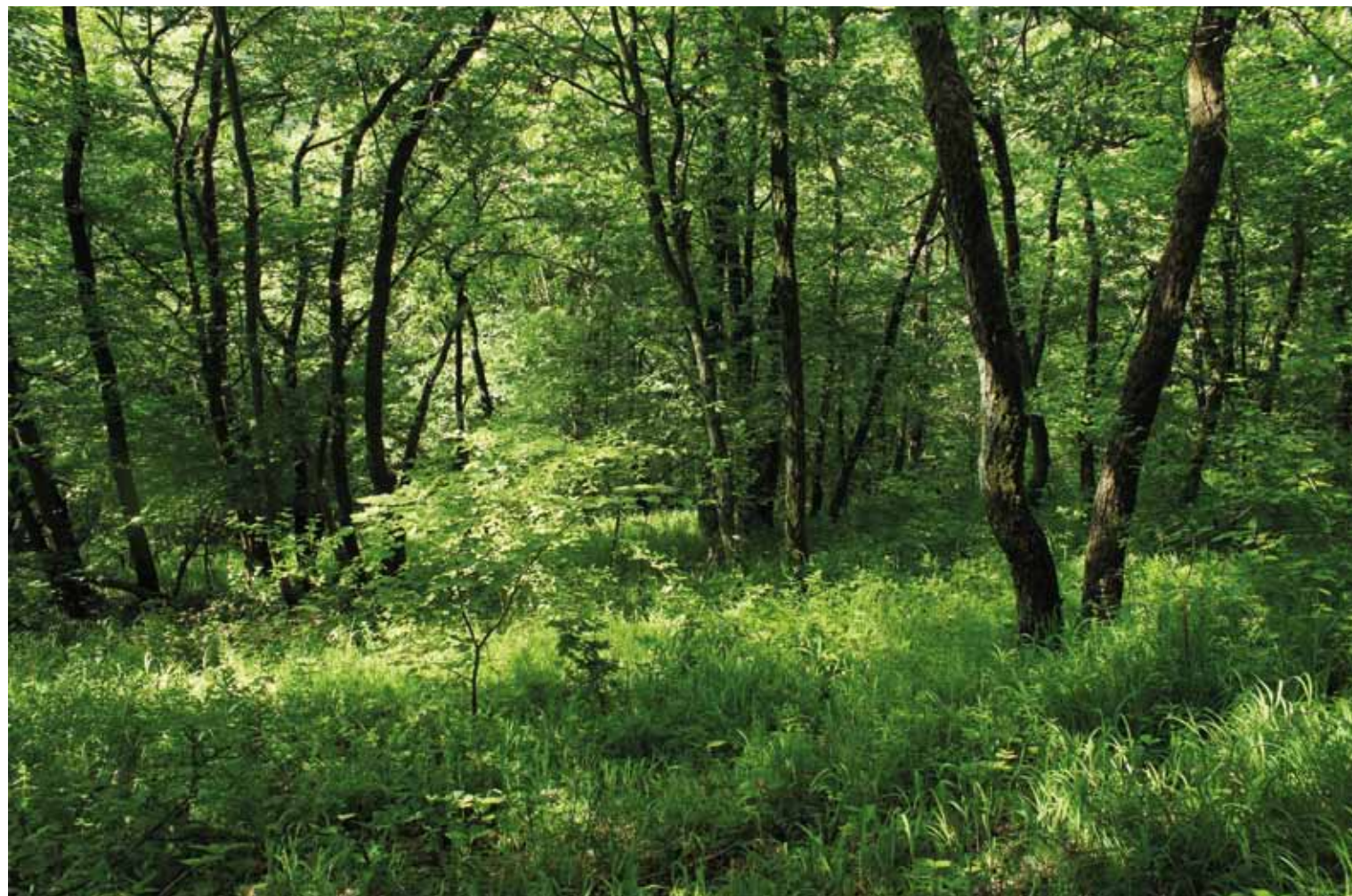
„Tesařík obrovský i krasec dubový dožívají na pár posledních, alespoň trochu vhodných stromech. Poslední známá moravská populace orchideje jazýčku jadranského skomírá na okraji bývalého lomu a v některých letech už ani nekvete.“

z nejvýznamnějších útočišť tvorů vázaných na staré stromy. Rozhodně by bylo žádoucí tato dvě chráněná území propojit vhodným koridorem. Nedaleko se také nachází vůbec nejvýznamnější reliktní bezlesí jihozápadní Vysočiny - národní přírodní rezervace Mohelenská hadcová step. Pár kilometrů dále na jih se vine údolí řeky Rokytné, jehož příroda jakoby kaňonům Oslavy a Jihlavy z oka vypadla. Jde o zřejmě největší a donedávna propojený komplex lesostepí a stepí na Moravě, což nepochybně přispělo k zachování jeho obrovské biodiverzity.

V rámci celého komplexu žily a místy částečně stále přežívají mimořádně cenné stepní a lesostepní organismy (ploskoroh pestrý, mravenci r. *Bothriomyrmex* a *Strongylognathus*, krasec *Sphenoptera antiqua* a další). I jim by zásadně prospělo, kdyby měli šanci osídlit větší území, než mají momentálně k dispozici. Zejména proto, že prudké zmenšení rozlohy jejich stanovišť za poslední století je zatlačilo na okraj existence. A pokud se rozloha vhodných stanovišť nezvýší, velmi pravděpodobně vyhynou (tzv. extinkční dluh). Vhodný management existujících chráněných území by tomu mohl alespoň částečně předejít.

Informace o tom, jakou péči nížinné lesy potřebují a proč, jsou v češtině dostupné přes deset let. Víme, že bez disturbance způsobovaných velkými býložravci nebo obdobnou činností člověka, místo biologicky bohatých řídkých doubrav a lesostepí (jež po tisíce let pokrývaly podstatnou část kaňonů Oslavy a Chvojnice i celé Evropy) nastoupí husté a biologicky výrazně chudší porosty stínomilných dřevin.

V souvislosti se vstupem do Evropské unie byla na výše popisovaném území vyhlášena evropsky významná lokalita Údolí Oslavy a Chvojnice. Je mírně větší než stejnojmenná rezervace a zahrnuje i některé cenné plochy v jejím těsném sousedství. A protože evropsky významné lokality mají být přehlášeny na některou z kategorií našeho národního systému chráněných území (většinou přírodní rezervace nebo památky), naskytla se příležitost stávající rezervaci o tyto cenné plochy rozšířit.

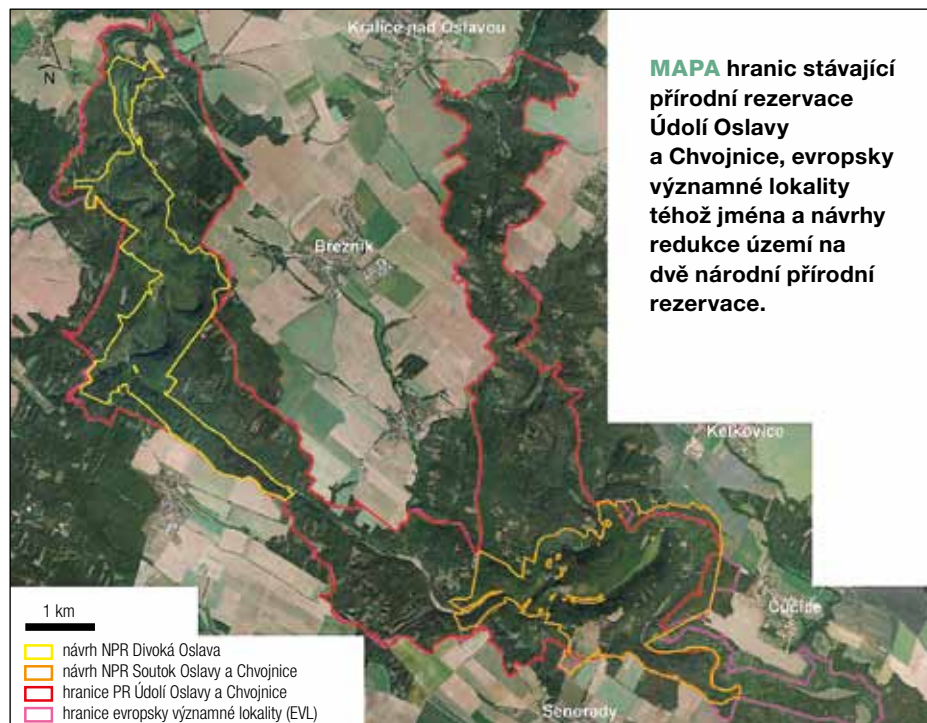


Mezi lety 2007 až 2014 jsme v České republice jen z Operačního programu Životní prostředí utratili 2,341 miliardy (sic!) korun na podporu biodiverzity. Víme tedy, co je třeba činit, máme k tomu skvělou příležitost, dostatek peněz i důvodů. Populace řady druhů výše zmíněných jsou v rezervaci na vymření. Zákon většinu z nich explicitně chrání, nesmí se ani rušit, natož trhat nebo

zabíjet. Je snad možné je vědomě nechat v rezervaci jen tak vymřít?

#### ZDEFORMOVANÝ A SMRSKNUTÝ PLÁN

Ministerstvo životního prostředí na tuto dramatickou otázku bohužel odpovídá: Zajiště! Přišlo se záměrem, který jde zcela proti tomu, co je třeba pro ochranu biologické



**MAPA** hranic stávající přírodní rezervace Údolí Oslavy a Chvojnice, evropsky významné lokality téhož jména a návrhy redukce území na dvě národní přírodní rezervace.



**VLEVO NAHOŘE:** Zastíněné porosty šípákové doubravy pod vápencovým lůmkem nad Ketkovským hrádkem. Rychlé a důrazné prosvětlení podobných míst je nezbytné, nemá-li z nich zmizet to nejcennější.

**VPRAVO NAHOŘE:** Krasec dubový (*Eurythrea quercus*) potřebuje staré duby, které ale v houstnoucích lesích nemají v konkurenci mladších a vyšších stromů šanci na přežití. Vyrůstly v řídkém lese, kde je před konkurencí chránila pastva.

**VPRAVO UPROSTŘED:** Jasoň dymnivkový (*Parnassius mnemosyne*) je dříve běžný motýl, který v rezervacích přežívá spíše navzdory snahám o jejich důslednou ochranu. Jeho housenky potřebují slunce, ale dymnivky, kterými se živí, dnes rostou převážně ve stinných lesích. Bez aktivních zásahů – tedy občasných probírek nebo lesní pastvy se na slunce nedostanou a jasoň zmizí. Naštěstí jsou tu dráty vysokého napětí...

**VPRAVO DOLE:** Stepník moravský (*Eresus moravicus*) byl popsán teprve v roce 2008, přestože je to nápadný a velký pavouk ze skalních stepí, lesostepních a stepních strání.



## „V zemích na západ, sever, jih a dnes už i východ od nás se některé ohrožené druhy daří cíleně vracet do krajiny. U nás často nedostanou šanci přežít ani v přírodních rezervacích.“

hodnoty přírodní rezervace a jejího okolí udělat.

Jaké jsou plány ministerstva životního prostředí? Stávající přírodní rezervace Údolí Oslavy a Chvojnice o rozloze 2310 hektarů bude podle jeho již ohlášených záměrů zrušena a nahrazena dvěma národními přírodními rezervacemi - NPR Soutok Oslavy a Chvojnice (421 ha) a NPR Divoká Oslava (336 ha). Rozloha chráněného území tak klesne na necelou třetinu o více než 1500 (!) hektarů, převážně lesa. Lesy, které se ocitnou bez ochrany, se stanou nebo zůstanou běžnými hospodářskými porosty, de facto plantážemi. Lesy uvnitř obou nástupnických NPR v naprosté většině přejdou nebo budou směřovány k přísnému, bezzásahovému režimu, který zkázu mnoha unikátních obyvatel rezervace dokoná. Podle zatím poslední verze plánů péče je ze 140 hektarů přírodě blízkých, tedy těch biologicky bohatších lesů v NPR Divoká Oslava navržena podpora ohrožených druhů pro necelou čtvrtinu (34,4 ha). V NPR Soutok Oslavy a Chvojnice to má být pouhých 7,17 hektarů (6 %) přírodě blízkých lesů.

Z mnoha set hektarů lesa v obou plánovaných národních přírodních rezervacích a z přírodní rezervace, která dnes zabírá 2310 hektarů, by ohroženým a zákonem chráněným druhům vázaným na řídké lesy a staré stromy a částečně též skalní stepi byla věnována adekvátní péče na pouhých asi 50 hektarech. To samozřejmě nemůže stačit. Plán péče tak prakticky ignoruje potřeby většiny takzvaných hlavních předmětů ochrany plánovaných rezervací (většinou jde o druhy nebo společenstva, na jejichž ochranu se má správa rezervace především zaměřit), z nichž většina cílenou péčí skutečně potřebuje.

Z nově navržených národních přírodních rezervací vypadly i plochy hostící zásadní část biodiverzity území. Mimo se ocitla hlavní plocha výskytu jasoně dymnivkového, který je jedním z hlavních předmětů ochrany NPR Soutok Oslavy a Chvojnice. Vypadl též severní okraj stávající rezervace, kde v rozvolněné doubravě roste nejbohatší populace silně ohroženého řeřišničníku skalního, dalšího z hlavních předmětů ochrany. Mimo zůstane také nejvýchodnější část údolí Oslavy s nejbohatší koncentrací stepní vegetace a nově objeveným výskytem již zmiňované orchideje jazýčku jadranského, dnes zahrnutá v evropsky významné lokalitě. Opatření k podpoře ohrožených druhů - včetně například vymírajícího

jazýčku jadranského jsou v plánech péče o nástupnické rezervace směřována na plochy zcela nedostatečné velikosti. A popsána jsou natolik mlhavě, že se s jejich realizací nejspíš nepočítá.

### HÁZENÍ HRACHU NA MINISTERSKOU ZEĎ?

Chystané zmenšení území stávající přírodní rezervace na dvě malé národní přírodní rezervace představuje mimo vši pochybnost největší nebezpečí z pohledu komplexní ochrany přírody a biodiverzity. Plánované změny totiž znamenají rezignaci nejen na snahu o zlepšení stavu lesů mimo samotný kaňon Oslavy, ale také na ochranu cenných fenoménů stávající rezervace, včetně podstatné části deklarovaných „hlavních předmětů ochrany“ nástupnických rezervací.

Likvidace stávající rezervace je mimo jiné zdůvodňována tím, že zahrnovala území „ve kterém leží značné množství chat a dalších objektů“ a že „péče o takto rozsáhlé území byla značně komplikovaná.“ Chataři ale nejsou příčinou rozšiřování lesních plantáží ani postupující sukcese. A pokud je v naší státní správě přijatelným důvodem k upuštění od snah o jakoukoli péči její údajná „přílišná komplikovanost“, pak to, prosím, utajme alespoň před Ministerstvem zdravotnictví.

Otázka, zda plán na likvidaci přírodních hodnot kaňonu Oslavy vznikl na nějaké

**Mgr. LUKÁŠ ČÍŽEK, Ph.D.,**

(\*1975) vystudoval entomologii na Biologické fakultě JU. Nyní se v Entomologickém ústavu Biologického centra AV ČR zabývá ekologií lesa, hmyzu a ochranou biodiverzity.



**RNDr. ESTER EKRTOVÁ, Ph.D.,**

(\*1980) vystudovala botaniku se zaměřením na populační ekologii a genetiku vzácných druhů na PřF JU v Českých Budějovicích, kde v externě přednáší management a monitoring v ochraně přírody a vegetační mapování. Věnuje se botanickým inventarizacím a projektům na revitalizaci a péči o chráněná území.



Divoké Oslavě na Ministerstvu životního prostředí, není podstatná. Není ani důležité, zda jeho strůjci chráněné a ohrožené organismy přímo nenávidí, nebo na ně pouze docela obyčejně kašlou. Ale snad se někdo ze zainteresovaných pokusí autorům i čtenářům tohoto textu vysvětlit, proč i přes všechny varovné hlasy je zmenšení rezervace stále na pořadu dne a plány péče o nástupnické rezervace nedoznaly po letech debat jiných, než kosmetických změn. Kdo a proč rozhodl o tom, že podstatná část stávající rezervace bude obětována sukcesí a její většina pak běžnému lesnímu hospodaření? Proč už dnes malé populace chráněných druhů mají být dále izolovány a tím odsouzeny k zániku? Hlavní problém je ale jinde: Jakkoli je situace kolem údolí Oslavy a Chvojnice absurdní, vymyká se jen a pouze záměrem na zmenšení chráněného území. Stav rezervace samotné a ignorování potřeb jejich ohrožených a často zákonem chráněných obyvatel se nijak zásadně neliší od toho, co je běžně k vidění v dalších lesních rezervacích v České republice. Buď jsou zcela ponechány na pospas sukcesí, nebo je v nich provozováno pasečné hospodaření podobné tomu v běžném hospodářském lese. Řídké doubravy s enklávami bezlesí tak v rezervacích nahrazují houštiny s javory, jasany a habry nebo úhledné obdélníky pasek se stejnověkými výsadbami. Výmladkové hospodaření, lesní pastva a vůbec cokoli mezi oběma extrémami je stále mnohem více science-fiction než běžná praxe. Není divu, že u nás prakticky vyhynuli téměř všichni lesní denní motýli, nebo že brouci vázaní na staré stromy spíše než v rezervacích přežívají v alejích kolem silnic, parcích a oborách. Absence péče o lesní chráněná území

### K dalšímu čtení...

Ohrožený hmyz nížinných lesů? Ochrana a management. Ke stažení zde: <http://www.lepidoptera.cz/publikace/kniha-ohrozeni-hmyz-nizinnych-lesu-ochrana-a-management>.

Anonymus (2014) Oznámení návrhu na nové vyhlášení Národní přírodní rezervace Divoká Oslava a oznámení o možnosti seznámit se s novým návrhem plánu péče o ni vlastníkům pozemků. Ministerstvo životního prostředí, 11. prosince 2014, č.j. 79170/ENV/13.

Anonymus (2014) Oznámení návrhu na nové vyhlášení Národní přírodní rezervace Soutok Oslavy a Chvojnice a oznámení o možnosti seznámit se s novým návrhem plánu péče o ni vlastníkům pozemků. Ministerstvo životního prostředí, 17. prosince 2014, č.j. 72293/ENV/14).

Anonymus: Plán péče o Národní přírodní rezervaci Divoká Oslava, návrh na vyhlášení, na období 2014–2021. Verze IV. 15. 1. 2014, AOPK, 2014.

Anonymus: Plán péče o Národní přírodní rezervaci Soutok Oslavy a Chvojnice, návrh na vyhlášení, na období 2015–2021. Verze III. 2. 8. 2014, AOPK, 2014.

Ekrt L., Čepelová B., Roleček J., Čech. L.: Botanický inventarizační průzkum Přírodní rezervace a Evropsky významné lokality Údolí Oslavy a Chvojnice. – Ms. [depon. in Správa CHKO Moravský kras, Blansko], 2014.



Snímek Jan Roleček

**JAZÝČEK JADRANSKÝ (*Himantoglossum adriaticum*) je druhem výslunných lesostepních strání a světlých lesů. Na Moravě byl znám z několika lokalit v prostoru mezi Ketskovicemi, Znojmem, Brnem a Mikulovem. Dnes zůstává poslední, kdysi velmi početná populace v údolí Oslavy, která se dnes pohybuje na hranici vymření.**

nižších poloh je jednou z hlavních příčin setrvalého a rychlého úbytku biologické rozmanitosti u nás.

Na nedostatek peněz se po přímém „zá-sahu“ miliardami z evropských fondů už opravdu nelze vymlouvat. Jde tedy především o ukázkou dlouhodobě zoufalého stavu odbornosti v části resortu, který ignoruje zásadní posuny znalostí a praxe ve svém oboru za poslední zhruba čtvrt století.

Stejně tak ignoruje intenzivní debaty odborné veřejnosti na toto téma, které u nás běží minimálně desetiletí. V zemích na západ, sever, jih a dnes už i východ od nás se některé ohrožené druhy daří cíleně vracet do krajiny. U nás často nedostanou šanci přežít ani v přírodních rezervacích. ●

Na článku se autorsky podíleli i Libor Ekrt, Jan Roleček a Václav Krivan.